

2024 法人組織概要

宮城県 社会福祉協議会

豊かな
福祉社会の
実現を
目指して



社会福祉法人 宮城県社会福祉協議会

『誰もが身近な地域で安心して いきいきと暮らせる地域づくり』 に取り組みます。



（ 経 営 理 念 ）

宮城県社会福祉協議会は、本県における地域福祉推進の中核機関として、市町村社会福祉協議会をはじめ、福祉諸団体、NPO法人、ボランティア等幅広い関係者との連携・協働のもと、高い公益性とともに民間法人としての自主性、創造性を発揮して『誰もが身近な地域で安心していきいきと暮らせる地域づくり』に取り組むとともに、公共性の高い施設運営を通じて、豊かな福祉社会の実現を目指します。

（ 経 営 方 針 ）

- ① 地域住民が支え合う地域共生社会実現のための“地域づくり”の推進
- ② 地域における福祉サービスの担い手確保・育成に対する支援
- ③ 安心して地域で暮らし続けられる支援体制の整備
- ④ 安定的・継続的に地域福祉を推進するための運営基盤の強化
- ⑤ 本会施設等における質の高いサービスの提供とセーフティネット機能の発揮



Contents

宮城県社会福祉協議会組織図	4
法人事務局の紹介	6
運営施設の紹介	7
令和5年度収支決算	11



ごあいさつ



全国的に少子高齢化や人口減少が進行し、生活困窮や孤独・孤立の問題も広がりを見せる中で、国では、人々が様々な生活課題を抱えながらも住み慣れた地域で自分らしく暮らしていけるよう、地域住民等が支え合い、一人ひとりの暮らしと生きがい、地域をともに創っていくことのできる「地域共生社会」の実現を目指した取組を進めております。

宮城県においても、地域による高齢化や人口動態の状況の違い、東日本大震災などの自然災害からの復興状況の違い、活用可能な地域資源の賦存状況の違い、などを踏まえながら、県内各地域それぞれの実情に即した「地域共生社会」の実現を目指し、県と本会など地域福祉活動を推進する関係機関で構成する「宮城県地域共生社会推進会議」を中心に、地域の実態調査や関係機関間の連携強化などの取組を進めているところです。

本会としても、同会議の事務局として「地域共生社会」の実現のため積極的に役割を果たすほか、複雑化・複合化する地域の福祉課題解決のために、県民や行政、地域の多様な関係者とともに、各種事業に取り組んでまいります。

令和6年度は、県から新たに福祉に関する支援団体の活動拠点となる「みやぎハートフルセンター」の指定管理を受けたほか、事務局の移転や組織改編などがあり、本会としても大きな変化がある一年となります。

この変化を生かしながら、経営理念に掲げる「豊かな福祉社会の実現」に向けて、これまで以上に力を尽くしてまいりますので、引き続き御支援、御協力を賜りますようお願いいたします。

社会福祉法人 宮城県社会福祉協議会
会長 宮川 耕一



沿革

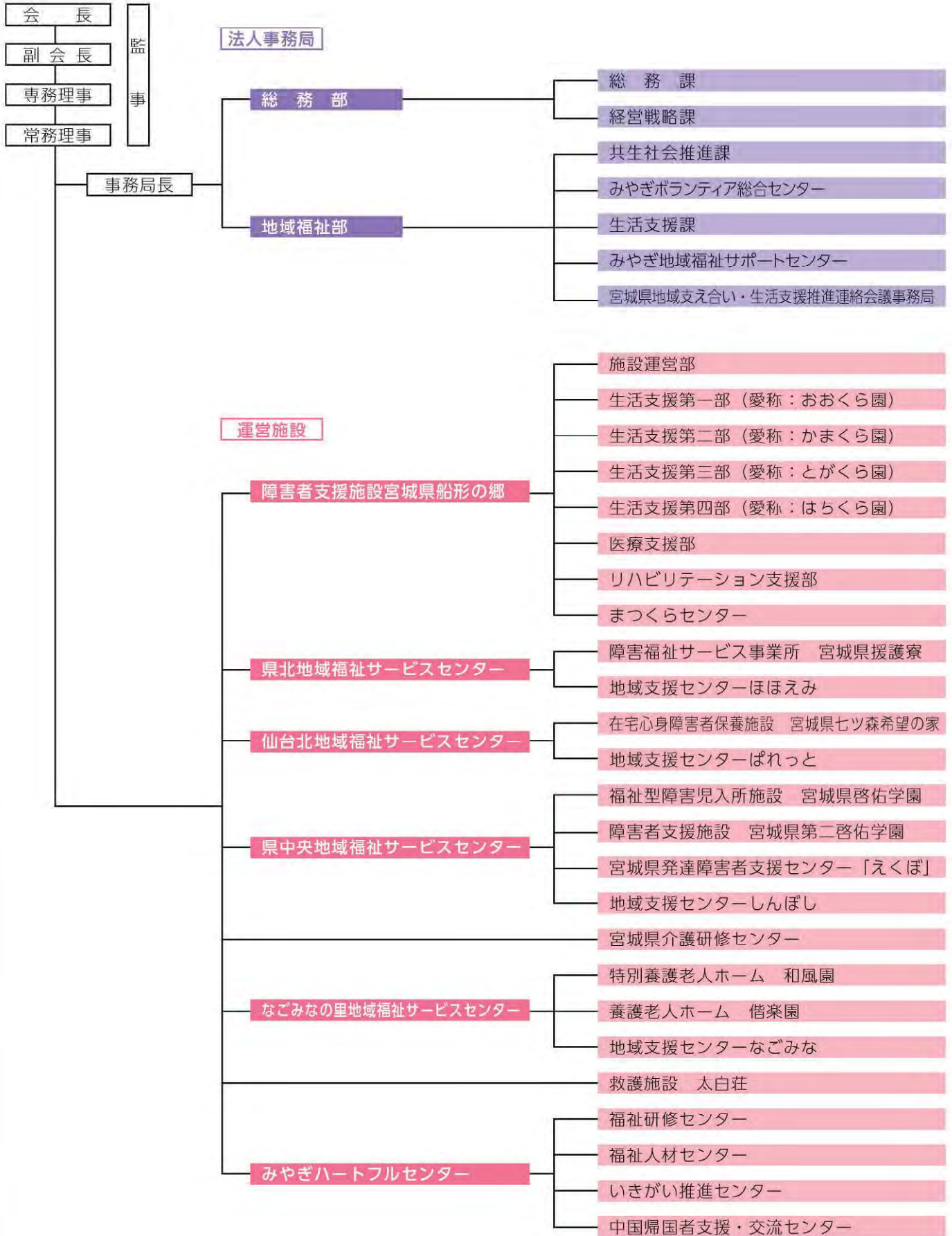
- S25.11 財団法人 宮城県社会福祉協議会 設立認可
- S26.3 社会福祉事業法制定（現社会福祉法）全国・都道府県社協法制化
- S26.11 社会福祉法人 宮城県社会福祉協議会設立
- S27.5 5.17 社会福祉法人 宮城県社会福祉協議会 設立認可
5.30 社会福祉法人 宮城県社会福祉協議会設立登記（成立）
- S49.1 現・宮城県社会福祉会館竣工
- H16.10 三団体合併調印（宮城県社会福祉協議会・宮城県福祉事業団・宮城いきいき財団）
- H17.4 宮城県社会福祉協議会を存続団体として三団体が統合
- H18.4 宮城県から指定管理施設の受託開始（宮城県船形コロニー、宮城県七ツ森希望の家、宮城県啓佑学園、宮城県第二啓佑学園、宮城県和風園、宮城県偕楽園、宮城県太白荘、宮城県援護寮、宮城県介護研修センター）
- H19.8 東北中国帰国者支援・交流センター設置
- H23.3 東日本大震災発災に伴い、宮城県災害ボランティアセンター設置
(H23.8 宮城県災害・被災地社協等復興支援ボランティアセンターへ名称変更)
- H23.4 宮城県和風園、宮城県偕楽園、宮城県太白荘が、宮城県から本会へ移譲
- H25.2 地域支援センターなごみな 通所介護事業所を新築・開設
- H27.4 宮城県災害・被災地社協等復興支援ボランティアセンター閉所
- H31.4 仙台北地域福祉サービスセンター 地域支援センターぱれっと 多機能型生活介護事業所を新築・開設
- R2.9 宮城県船形コロニー 施設名称を宮城県船形の郷に変更
- R6.4 宮城県から指定管理施設の受託開始（みやぎハートフルセンター）
宮城県介護研修センター 宮城県船形の郷へ移転
- R6.7 法人事務局 宮城県仙台合同庁舎へ移転

法人概要

名称	社会福祉法人 宮城県社会福祉協議会
設立	昭和25年11月1日
法人認可	昭和27年5月17日
設立根拠	社会福祉法第110条
所在地	宮城県仙台市青葉区堤通雨宮町4番17号 (宮城県仙台合同庁舎8階)
役員等の状況	理事13名、監事3名、評議員21名
職員数	704名(令和6年4月1日現在)

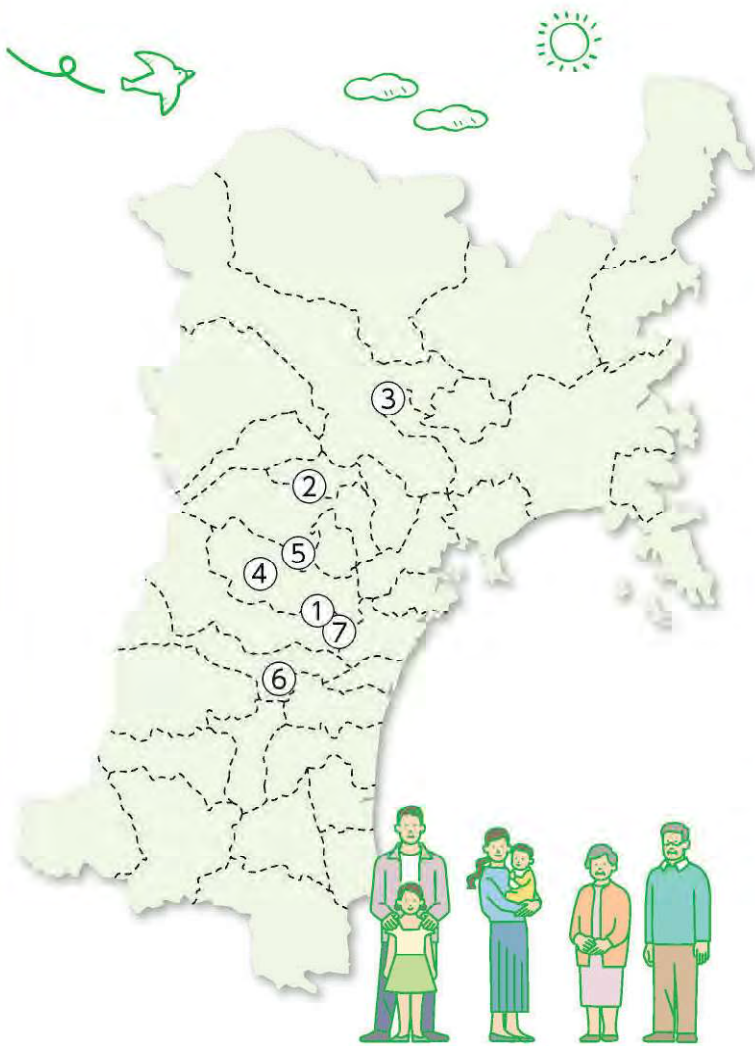
令和6年度 社会福祉法人宮城県社会福祉協議会 組織図

令和6年4月1日



福祉サービス利用に関する運営適正化委員会

福祉サービス利用に関する運営適正化委員会事務局



① 法人事務局

② 障害者支援施設 宮城県船形の郷

② 介護研修施設 宮城県介護研修センター

② 仙台北地域福祉サービスセンター

在宅心身障害者保養施設 宮城県七ツ森希望の家
地域支援センターぱれっと

③ 県北地域福祉サービスセンター

障害福祉サービス事業所 宮城県援護寮
地域支援センターほほえみ

④ 県中央地域福祉サービスセンター

福祉型障害児入所施設 宮城県啓佑学園
障害者支援施設 宮城県第二啓佑学園
宮城県発達障害者支援センター「えくぼ」
地域支援センターしんぼし

⑤ なごみなの里地域福祉サービスセンター

特別養護老人ホーム 和風園
養護老人ホーム 偕楽園
地域支援センターなごみな

⑥ 救護施設 太白荘

⑦ みやぎハートフルセンター

福祉研修センター
福祉人材センター
いきがい推進センター
中国帰国者支援・交流センター

⑦ 運営適正化委員会(みやぎハートフルセンター内)



法人事務局 の紹介

法人事務局各部署の概要をご案内します。

法人事務局は2部7課体制を敷き、主に法人全体の管理や市町村社協支援、ボランティア支援、生活福祉資金の貸付などの事業を展開しています。



▲宮城県仙台合同庁舎

法人事務局

〒981-0914 仙台市青葉区堤通兩宮町4番17号（宮城県仙台合同庁舎8階）

総務部

総務課

◎総務係

TEL.022-779-7440/FAX.022-272-6800

法人理事会、評議員会、正副会長会議など各種会議の運営、法人全体の危機管理等を行っています。



◎職員係

TEL.022-779-7440/FAX.022-272-6800

法人全体の人事管理を行っています。

経営戦略課

◎企画係

TEL.022-779-6967/FAX.022-272-6800

法人全体の事業進行管理や広報、ホームページの管理等を行っています。

◎財務係

TEL.022-779-6963/FAX.022-272-6800

財務会計の管理、予算の執行管理、会費、寄附金の管理など法人全体の資金管理を行っています。

◎施設経営係

TEL.022-779-6974/FAX.022-272-6800

指定管理施設、本会設置施設などの管理を行っています。



地域福祉部

共生社会推進課

◎推進係

TEL.022-739-9828/FAX.022-739-9842

市町村社協、民生委員児童委員協議会をはじめとする関係団体などと連携し、県内の地域福祉を推進するための事業を行っています。また、東日本大震災で特に大きく被災した市町村社協等への情報提供や地域コミュニティ構築支援等も行っています。

みやぎボランティア総合センター

◎みやぎボランティア総合センター運営係

TEL.022-739-9843/FAX.022-739-9842

住民が市民活動やボランティア活動に参加できるよう、市町村社協やNPO法人、ボランティアグループの活動を「研修・相談・連絡調整・情報発信」等で支援しています。



生活支援課

◎生活資金係

TEL.022-739-9849/FAX.022-274-5007

低所得者世帯、障害者の属する世帯及び高齢者世帯に対し、経済的自立と社会参加を図り、安定した生活を送れるよう資金を貸し付ける事業を行っています。



みやぎ地域福祉サポートセンター

◎みやぎ地域福祉サポートセンター運営係

TEL.022-739-9879/FAX.022-274-5007

認知症高齢者や障害などにより日常生活に不安のある方が、地域で自立した生活を送れるよう福祉サービスの利用援助や金銭管理サービス等を行っています。（愛称：まもりーぶ）

宮城県地域支え合い・生活支援推進連絡会議事務局

◎推進係

TEL.022-739-9894/FAX.022-739-9842

介護予防・日常生活支援総合事業等の円滑な実施に向け、県が設置する「宮城県地域支え合い・生活支援推進連絡会議」の事務局運営業務を通じ、市町村が実施する取組を支援しています。

運営施設 の紹介

当会が運営する施設をご案内します。

地域福祉サービスセンターとは、その組織内にある施設・事業所・各種事業が一体的に高齢者・障害児者などの地域生活支援などに取り組むための運営形態です。また、各地域福祉サービスセンター内に地域支援センターを設置し、生活介護事業や共同生活援助事業、相談支援などを行っています。新たに宮城県からみやぎハートフルセンターの指定管理者として選定され、令和6年4月から運営しています。

障害者支援施設 宮城県船形の郷 宮城県指定管理施設

〒981-3625 黒川郡大和町吉田字上童子沢 21 TEL.022-345-3282/FAX.022-345-3984

■施設入所支援・生活介護

(定員 280 人 / 年度計画利用定員 243 人)
重度知的障害者への日中活動・生活支援、地域生活移行の取組を行っています。

■短期入所 (定員 20 人 / 年度計画利用定員 15 人)

■就労継続支援 B 型 (定員 20 人)
知的障害者の福祉的就労支援の場です。



介護研修施設 宮城県介護研修センター 宮城県指定管理施設

〒981-3625 宮城県黒川郡大和町吉田字上童子沢 21
TEL. 022-341-1102 / FAX. 022-341-1130

一般の方や福祉従事者を対象に、介護に関する知識・技術の普及を目的に年間を通じて各種介護講座や、住宅改修などの研修を行っています。多種多様な福祉用具・介護機器を展示しているほか、福祉用具に関する専門的な相談支援も行っています。



県北地域福祉サービスセンター

障害福祉サービス事業所 宮城県援護寮 宮城県指定管理施設

〒989-6117 大崎市古川旭 5-7-21
TEL.0229-23-1513/FAX.0229-23-1562

■自立訓練 (生活訓練)・宿泊型自立訓練

(定員 20 人)
精神障害者 (入院治療の必要はないが地域生活を送る上で支援を要する方) へ、2 年間の生活訓練などを行っています。

■短期入所 (定員 2 人)



地域支援センターほほえみ

本会設置施設

〒989-6117 大崎市古川旭 5-3-3
TEL.0229-25-5815/FAX.0229-21-0272

■共同生活援助『さくら』 (定員 17 人)

地域において、自立した生活が送れるよう日常生活の支援などを行っています。



仙台北地域福祉サービスセンター

在宅心身障害者保養施設 宮城県七ツ森希望の家

宮城県指定管理施設

〒981-3625 黒川郡大和町吉田字上童子沢21 TEL/FAX.022-345-3701

在宅の障害児者と家族の保養の場であり、レクリエーションやボランティア育成、福祉教育活動の支援などのほか、レクリエーションスタッフの派遣も行っています。(定員80人)

■短期入所 (定員3人) ■日中一時支援事業 (本会設置事業)



地域支援センターぱれっと

本会設置施設

〒981-3621 黒川郡大和町岡字館下46-1

■共同生活援助『ひなた』(定員43人)

TEL.022-344-3596/FAX.022-344-3595

障害者が地域において共同で自立した日常生活及び社会生活を送ることができるよう支援しています。

■特定相談支援・障害児相談支援・市町村障害者相談支援事業『ぱれっとよしおか』

TEL.022-344-3620/FAX.022-344-3595

関係機関と連携し、障害児者の地域生活に必要な相談支援を総合的に行っています。

■生活介護『吉岡すまいる』(定員30人)

TEL.022-344-3596/FAX.022-344-3595

常時介護を要する障害者を対象に、日常生活上の介護や支援、日中活動等の機会を提供しています。

■児童発達支援・放課後等デイサービス『ふわり』

(定員5人)

在宅の重症心身障害児へ、日常生活動作の訓練やレクリエーション、季節の行事を取り入れた日中活動の場を提供しています。

県中央地域福祉サービスセンター

〒981-3213 仙台市泉区南中山5-2-1

福祉型障害児入所施設 宮城県啓佑学園

宮城県指定管理施設

TEL.022-379-5001/FAX.022-379-5010

知的障害児の保護・療育及び生活の支援を行っています。(定員60人)

■短期入所 (定員4人)



宮城県発達障害者支援センター「えくぼ」

宮城県受託事業

TEL.022-376-5306/FAX.022-379-5010

発達障害に関する総合相談窓口として電話やメールでの相談に応じるほか、成人期の支援者及び雇用主等を対象とした専門相談(支援者支援)、啓発・研修等を行っています。利用料は無料、仙台市以外にお住まいの方が対象です。

地域支援センターしんぼし

本会設置施設

〒981-3213 仙台市泉区長命ヶ丘4-31-22

TEL.022-343-6904/FAX.022-343-6905

地域で暮らす障害者が、充実した日常生活が送れるよう、生活介護事業と共同生活援助事業が一体となって支援しています。

■共同生活援助『わがや』

(定員26人)

■生活介護『ひだまり』

(定員30人)



障害者支援施設 宮城県第二啓佑学園

宮城県指定管理施設

TEL.022-379-5001/FAX.022-379-5010

重度知的障害者の日中活動・生活を支援し、地域生活移行の取組を行っています。(定員30人)

■施設入所支援・生活介護

■短期入所 (定員3人)



特別養護老人ホーム 和風園

〒 981-3623 黒川郡大和町小野字前沢 1
TEL.022-346-2229/FAX.022-346-2305

要介護高齢者へ日常生活などの支援を行っています。

(定員 200 人)

■短期入所生活介護

(定員 20 人)



養護老人ホーム 借楽園

〒 981-3623 黒川郡大和町小野字前沢 31-1
TEL.022-346-2221/FAX.022-346-2222

養護を必要とする高齢者へ日常生活などの支援を行っています。(定員 80 人)

■生活管理指導短期

宿泊事業 (定員 2 人)



地域支援センターなごみな

〒 981-3623 黒川郡大和町小野字前沢 31-1 TEL.022-341-0220/FAX.022-341-0233

高齢者や障害者を対象に、日常生活の介護や支援、日中活動等の機会を提供しています。

■通所介護・基準該当生活介護『やわらぎ』 定員 (30 人)

■居宅介護支援『なごみな』 (定員 30 人)

■共同生活援助『富ヶ丘ホーム』 (定員 12 人)

■訪問介護『むつみ』



救護施設 太白荘

本会設置施設

〒 982-0215 仙台市太白区旗立 2-3-1
TEL.022-245-3721/FAX.022-245-3722

生活保護受給の方で、身体・知的・精神障害等により自立生活が困難な方に、生活の場を提供し支援を行っています。(定員 96 人)



■一時入所 (定員 4 人)

■居宅生活訓練 (定員 2 人)

■自立準備ホーム (定員 3 人)



運営施設の紹介

みやぎハートフルセンター

宮城県指定管理施設

〒980-0011 仙台市青葉区上杉 3-3-1

福祉研修センター

■管理係

TEL.022-354-8147/FAX.022-354-8148

福祉に関する情報の収集と提供、会議室の貸出業務等により、福祉に関する活動を行う団体を支援します。

■研修係

TEL.022-225-8479/FAX.022-797-1203

県内の福祉従事者の育成やスキルアップを図るための研修を行っています。



いきがい推進センター

■推進係（宮城いきいき学園担当）

TEL.022-225-8477/FAX.022-797-1203

元気高齢者のためのシニアカレッジとして、宮城いきいき学園を運営し、地域活動のリーダー養成とその後の地域活動を支援する事業を行っています。



■推進係（ねんりんピック・シニア美術展担当）

TEL.022-223-1171/FAX.022-797-1203

元気高齢者のための生きがい健康づくり、仲間づくりをテーマに、ねんりんピック、シニア美術展などの事業を行っています。



福祉人材センター

■人材確保・支援係

(人材センター) TEL.022-262-9777/FAX.022-261-9555
(貸付担当) TEL.022-399-8844

福祉施設・事業所と福祉分野への求職者とのマッチングを行う「福祉人材無料職業紹介事業」等を実施します。また、介護福祉士、保育士等の修学資金や再就職準備金などの各種貸付を行っています。

■障害者就業・生活支援センター事業

「障害者就業・生活支援センター わ〜く」

TEL.022-797-3763/FAX.022-797-3764

障害者の就職活動・職場定着支援、生活支援などに関係機関と連携し、一体的に行うとともに、障害者雇用を実施する事業主への情報提供、相談も行っていきます。



宮城県福祉人材センター
マスコットキャラクター
「ふくしのほっしい」



中国帰国者支援・交流センター

TEL. 022-263-0948 (日本語対応)
022-223-1152 (中国語対応)
FAX. 022-217-9388

中国残留邦人等とそこご家族の社会的自立を支援するための日本語学習、各種教室、生活・就業相談などの事業を行っています。



運営適正化委員会の紹介

設置事業

〒980-0011 仙台市青葉区上杉 3-3-1
みやぎハートフルセンター 4階

福祉サービス利用に関する運営適正化委員会事務局

TEL.022-716-9674/FAX.022-716-9298

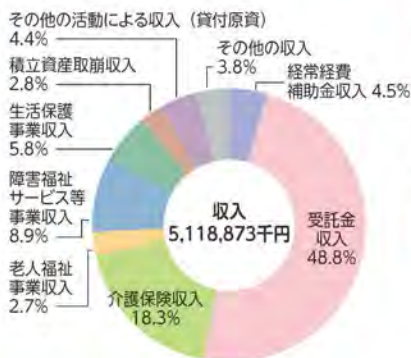
福祉サービス利用援助事業の適正な運営を確保するとともに、福祉サービスに関する利用者等からの苦情を適切に解決することを目的としており、法人の外局として位置づけられています。

令和5年度 一般会計資金収支について

◎収入の部

単位：千円

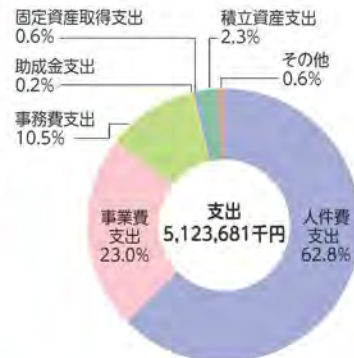
科目名	決算額
経常経費補助金収入	228,941
受託金収入	2,497,905
介護保険収入	935,053
老人福祉事業収入	137,205
障害福祉サービス等事業収入	455,762
生活保護事業収入	295,692
積立資産取崩収入	144,091
その他の活動による収入（修学資金）	225,919
その他	198,305
収入計	5,118,873



◎支出の部

単位：千円

科目名	決算額
人件費支出	3,215,573
事業費支出	1,177,736
事務費支出	540,069
助成金支出	9,724
固定資産取得支出	28,938
積立資産支出	120,702
その他	30,939
支出計	5,123,681



会員制度について（令和6年6月30日現在）

本会では、地域の民間地域福祉推進団体として、市町村社協、社会福祉施設、団体及び趣旨に賛同する法人及び個人について、協働し各種事業を推進するため、定款第34条の規定により会員制度を設置しています。

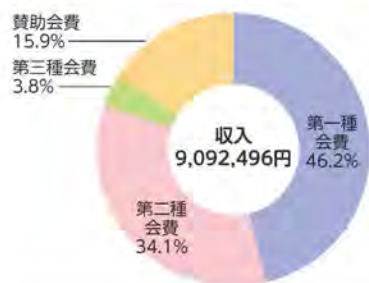
第1種会員／市町村社会福祉協議会 …… 県内全35市町村
 第2種会員／社会福祉施設 …… 366施設
 第3種会員／社会福祉関係団体 …… 34団体
 賛助会員／本会の趣旨に賛同する法人（企業等）及び個人… 37社、6人

令和5年度 会費の使途について

◎会費収入内訳

単位：円

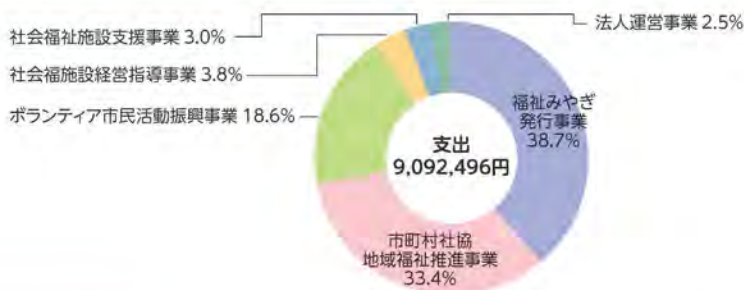
種別	金額
第一種会費 市町村社協 様	4,201,996
第二種会費 福祉施設、 保育所など 様	3,100,500
第三種会費 福祉関係団体 様	340,000
賛助会費 企業・個人 様	1,450,000
合計	9,092,496



◎会費使途内訳

単位：円

内容	金額
①福祉みやぎ発行事業 ●「福祉みやぎ」の発行…年6回、1回あたり14,500部発行 ●ホームページ運営費、サーバー利用料など	3,519,424
②市町村社協地域福祉推進事業 ●県内の福祉の向上のため、各種セミナー、福祉関係者会議等の開催など	3,037,750
③みやぎボランティア総合センター運営事業 ●県内の市町村社協ボランティアセンターの機能充実へ向けた支援、ボランティア市民活動の推進など	1,694,184
④社会福祉施設経営指導事業 ●福祉施設、市町村社協等の方を対象とした事業運営や労務、会計管理等に関する研修及び相談支援など	346,984
⑤社会福祉施設支援事業 ●児童福祉施設、里親会等と共に就職等で自立をする児童を対象に激励会の実施など	272,214
⑥法人運営 ●事業計画・当初予算書及び事業・決算報告書印刷ほか、会員に関する連絡調整等事務的経費など	221,940
合計	9,092,496

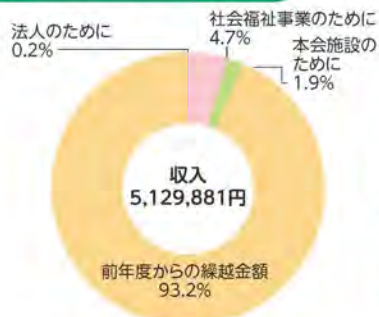


令和5年度 寄附金の使途について

◎令和5年度 寄附金収入内訳

単位：円

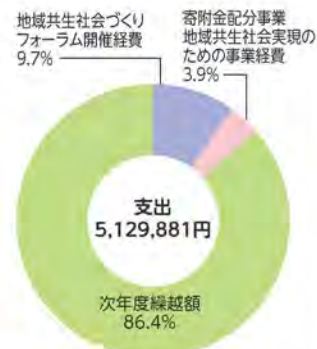
種別	金額
法人のために	10,139
社会福祉事業のために	240,937
本会施設のために	100,000
前年度からの繰越金額	4,778,805
合計	5,129,881



◎令和5年度 寄附金使途内訳

単位：円

内容	金額
地域共生社会づくりフォーラム開催経費	500,000
寄附金配分事業 地域共生社会実現のための事業経費	200,000
次年度繰越額	4,429,881
合計	5,129,881



※法人本部で取扱いのあったもののみ表示しています。

市町村社会福祉協議会一覧

【令和6年6月1日現在】

	社協名	郵便番号	住 所		電話番号	FAX
1	仙台市社会福祉協議会	980-0022	仙台市青葉区五橋 2-12-2	仙台市福祉プラザ6階	022-223-2010	022-262-1948
2	石巻市社会福祉協議会	986-0825	石巻市穀町 15-2	石巻市ささえあいセンター3階	0225-96-5290	0225-96-5223
3	塩竈市社会福祉協議会	985-0003	塩竈市北浜 4-6-52		022-364-1213	022-364-6482
4	気仙沼市社会福祉協議会	988-0066	気仙沼市東新城 2-1-2		0226-22-0709	0226-22-4467
5	白石市社会福祉協議会	989-0231	白石市福岡蔵本字茶園 62-1	白石市総合福祉センター内	0224-22-5210	0224-22-1571
6	名取市社会福祉協議会	981-1224	名取市増田 5-13-35		022-384-6669	022-384-6844
7	角田市社会福祉協議会	981-1505	角田市角田字柳町 35-1	角田市総合保健福祉センター内	0224-63-0055	0224-61-2282
8	多賀城市社会福祉協議会	985-0873	多賀城市中央 2-1-1	多賀城市社会福祉センター内	022-368-6300	022-368-7300
9	岩沼市社会福祉協議会	989-2427	岩沼市里の杜 3-4-15	岩沼市総合福祉センター内	0223-29-3711	0223-29-3341
10	登米市社会福祉協議会	987-0513	登米市迫町北方字大洞 45-3	迫老人福祉センター内	0220-21-6310	0220-21-6320
11	栗原市社会福祉協議会	987-2252	栗原市築館薬師 3-6-2	築館社会福祉センター内	0228-23-8070	0228-21-4774
12	東松島市社会福祉協議会	981-0503	東松島市矢本字大溜 81	東松島市地域福祉交流プラザ	0225-83-2851	0225-83-4561
13	大崎市社会福祉協議会	989-6154	大崎市古川三日町 2-5-1	大崎市古川保健福祉プラザ1階	0229-21-0550	0229-24-1158
14	富谷市社会福祉協議会	981-3311	富谷市富谷西沢 13	富谷市福祉健康センター内	022-358-3981	022-358-3512
15	蔵王町社会福祉協議会	989-0821	刈田郡蔵王町大字内田字十文字北 3-1		0224-33-2940	0224-22-7940
16	七ヶ宿町社会福祉協議会	989-0512	刈田郡七ヶ宿町字関 184	七ヶ宿町高齢者生活福祉センター内	0224-37-2271	0224-37-2272
17	大河原町社会福祉協議会	989-1243	柴田郡大河原町字南 69		0224-53-0294	0224-51-3805
18	村田町社会福祉協議会	989-1305	柴田郡村田町大字村田字大槻下 5	村田町多世代交流センター内	0224-83-5422	0224-83-5585
19	柴田町社会福祉協議会	989-1606	柴田郡柴田町大字船岡字中島 68	柴田町地域福祉センター内	0224-58-1771	0224-58-1070
20	川崎町社会福祉協議会	989-1501	柴田郡川崎町大字前川字北原 23-1	川崎町健康福祉センター内	0224-85-1222	0224-85-1224
21	丸森町社会福祉協議会	981-2152	伊具郡丸森町字鳥屋 55-1		0224-72-2241	0224-87-8990
22	巨理町社会福祉協議会	989-2351	巨理郡巨理町字旧館 60-7		0223-34-7551	0223-34-7552
23	山元町社会福祉協議会	989-2203	巨理郡山元町浅生原字日向 12-1	勤労青少年ホーム1階	0223-37-2785	0223-35-6068
24	松島町社会福祉協議会	981-0203	宮城郡松島町根廻字上山王 6-27	松島町保健福祉センター内	022-353-4224	022-353-4226
25	七ヶ浜町社会福祉協議会	985-0821	宮城郡七ヶ浜町字見台 7-8-153		022-349-7781	022-349-7782
26	利府町社会福祉協議会	981-0104	宮城郡利府町中央 2-11-1	利府十苜の里プラザ内	022-356-9060	022-356-9225
27	大和町社会福祉協議会	981-3621	黒川郡大和町吉岡字館下 88	大和町保健福祉総合センター内	022-345-2156	022-345-7280
28	大郷町社会福祉協議会	981-3502	黒川郡大郷町粕川字東長崎 31-7		022-359-2753	022-359-4896
29	大衡村社会福祉協議会	981-3602	黒川郡大衡村大衡字平林 62	大衡村地域活動支援センター内	022-345-6631	022-345-6656
30	色麻町社会福祉協議会	981-4122	加美郡色麻町四竈字杉成 27-2	色麻町保健福祉センター「愛々童夢」内	0229-65-2260	0229-66-1713
31	加美町社会福祉協議会	981-4261	加美郡加美町字町裏 320	中新田福祉センター内	0229-63-2547	0229-63-2898
32	涌谷町社会福祉協議会	987-0121	遠田郡涌谷町涌谷字新下町浦 192	涌谷町高齢者福祉複合施設ゆうらいふ内	0229-43-6661	0229-43-6670
33	美里町社会福祉協議会	987-0038	遠田郡美里町駅東 2 17 4	駅東地域交流センター内	0229 32 2940	0229 32 5160
34	女川町社会福祉協議会	986-2243	牡鹿郡女川町鷲神浜字堀切山 107-17	女川町地域福祉センター内	0225-53-4333	0225-53-4336
35	南三陸町社会福祉協議会	986-0725	本吉郡南三陸町志津川字沼田 14-3	総合ケアセンター南三陸2階	0226-46-4516	0226-46-4013